



*План-памятка по написанию сочинения 5.1 – 5.5*  
*1. Внимательно проанализируйте тему, обращая внимание на ключевые слова, вопросительное слово и временные или жанровые ограничения в задании.*

*2. Сформулируйте тезис (ответ на вопрос/мысль, которую вы будете доказывать в основной части).*

*3. Подберите для аргументации литературные примеры, стараясь привлекать текст на уровне анализа важных для выполнения задания фрагментов, образов, микротем, деталей.*

*4. Составьте план: вступление, основная часть, заключение.*

*5. Напишите сочинение на черновик, подсчитайте количество слов (менее 150 – 0 баллов).*

*6. Проверьте наличие в работе теоретико-литературных понятий (не менее двух постарайтесь использовать для анализа).*

*7. Проверьте и отредактируйте свой текст по плану:*

*а) раскрыта ли тема;*

*б) подтверждает ли литературный аргумент тезис, правильно ли названы произведения и автор;*

*в) верно ли абзацное деление текста, соразмерность частей;*

*г) проверьте правильность речи (устранение повторов, плеоназмов, замена слов, в значении или стилевой окраске которых Вы не уверены);*

*д) проверьте грамотность.*

**Желаем удачи!**

**Контакты:**

Горячая линия ГИА-9:

**8-953-084-96-25**

Электронный адрес:

**starruo@yandex.ru**

группа ВК:

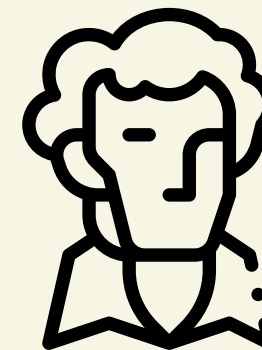
**Гиа Староминская**



демоверсия,  
открытый  
банк заданий

# ГИА-9

## ЛИТЕРАТУРА



Староминский район, 2024 г.

## Рекомендации к подготовке к ОГЭ по литературе 2024 года для учащихся 9 классов

Экзаменационная работа по литературе в формате ОГЭ состоит из 5 заданий с развернутым ответом, тестовой части нет.

В задании 1.1/1.2 (нужно выбрать ОДНО) требуется дать ответ на вопрос по предложенному в КИМ фрагменту эпического, драматического или лироэпического произведения (максимум – 4 балла).

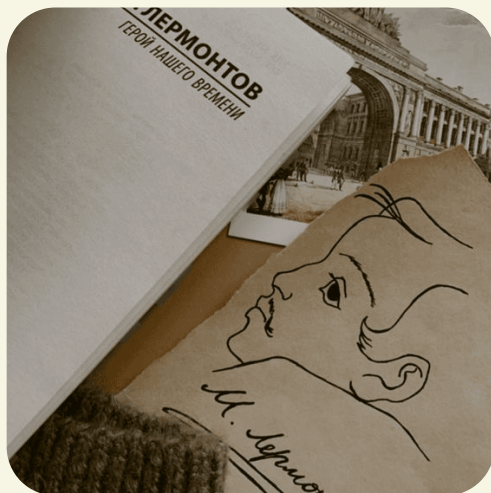
В задании 2.1/ 2.2 (выбираем ОДНО) нужно проанализировать ДРУГОЙ фрагмент из предложенного в задании 1 произведения в соответствии с формулировкой (максимум – 5 баллов).

Задание 3.1/3.2 (выбираем ОДНО) - это анализ стихотворения, басни или баллады (максимум – 5 баллов).

Задание 4 требует сопоставления исходного текста для задания 3 с другим произведением, текст которого также приведён в КИМ (максимум – 4 балла).

*Задания 1-3 требуют ответа в объёме 3–5 предложений, задание 4 – в объёме 5-8 предложений, но это количество условно: оценка ответа зависит от его содержательности).*

Задание 5.1-5.5 (выбираем ОДНО) - сочинение объёмом не менее 150 слов (максимум – 16 баллов). За всю работу можно получить максимум 37 баллов. Записи в черновике не оцениваются



### • Рекомендации по распределению времени.

Время экзамена – 235 минут (3 ч. 55 мин.).

На выполнение заданий 1,2,3,4 в целом выделите около 1,5- 2 часов (по 20-30 минут на одно задание).

На сочинение (задание 5) необходимо выделить не менее 2 часов (включая время на переписывание работы в бланк ответов).

При выполнении заданий помните:

1. В заданиях части 1 постарайтесь сформулировать прямые связные ответы, избегайте больших вступлений и пересказа.

2. При выполнении всех заданий аргументируйте свои суждения, опираясь на анализ текста. В заданиях 1,2,3,4 опирайтесь на приведённые тексты на уровне анализа важных фрагментов, образов, микротем и деталей; в задании 2 необходимо выбрать другой фрагмент предложенного произведения и проанализировать его строго в соответствии с заданием. **ВАЖНО:** на экзамене можно пользоваться текстами произведений (в аудитории будут произведения и сборники лирики).

3. При выполнении всех заданий опирайтесь на авторскую позицию, формулируйте свою точку зрения, используйте теоретико-литературные понятия для анализа произведения.

4. При написании сочинения 5 необходимо раскрыть тему, не заменяя ответ пересказом. Критерий 1 «Соответствие сочинения теме и её раскрытие» является главным. Если работа ему не соответствует, задание считается невыполненным и далее не проверяется, за всё сочинение ставится 0 баллов.

*В сочинении необходимо привлекать текст на уровне анализа важных фрагментов, образов, микротем и деталей, опираться на теоретико-литературные понятия, соблюдать требования к композиции (вступление – основная часть с аргументацией тезиса – заключение/ вывод). Тезис (основная мысль сочинения, которую нужно доказать /ответ на вопрос) может быть сформулирован во вступлении или в заключении.*

5. При выполнении всей работы избегайте фактических ошибок, влияющих на оценивание заданий. Не включайте в ответ информацию, в которой не уверены (даты, имена и др.)

6. Пишите грамотно. Во всех заданиях учитываются фактические, логические, речевые и грамматические ошибки. В сочинении 5 также учитываются орфографические и пунктуационные ошибки. Для проверки можно воспользоваться орфографическим словарём